

DÉCISION N° 2023-019

Objet : Convention de servitude entre ENEDIS et Provence Alpes Agglomération – ZAE LA Cassine - Commune de Peyruis

La Présidente de la communauté d'agglomération Provence Alpes Agglomération,

VU le Code Général de collectivités territoriales,

VU la délibération n°05 du conseil communautaire du 12 janvier 2022, et notamment son alinéa 18, autorisant la Présidente par voie de délégation permanente et pour la durée de son mandat à prendre toute décision concernant « la conclusion de convention ou acte ayant pour objet l'établissement de servitudes au profit ou à la charge de la communauté d'agglomération Provence Alpes Agglomération ».

CONSIDERANT la demande d'ENEDIS d'établir à demeure sur la parcelle :

Commune	Lieu-dit	Section	Numéro de parcelle
Peyruis	La Sève	AA	0191

Dans une bande d'environ 1m de large, une canalisation souterraine sur une longueur totale d'environ 67m ainsi que ses accessoires, moyennant une indemnité forfaitaire de soixante-sept euros (67 €).

CONSIDERANT qu'il convient d'établir une convention de servitude pour définir les conditions techniques et financières liées à l'installation de ces ouvrages sur les parcelles gérées par Provence Alpes Agglomération,

DÉCIDE :

ARTICLE 1 : De valider les termes de la convention de servitude ci-jointe entre ENEDIS et Provence Alpes Agglomération, relative à l'installation des ouvrages nécessaires au besoin du service public de la distribution d'électricité.

ARTICLE 2 : De signer cette convention de servitude et tout document s'y référant,

ARTICLE 3 : La présente décision peut faire l'objet d'un recours auprès du Tribunal Administratif de Marseille dans un délai de deux mois à compter de sa notification et/ou publication et de sa transmission au contrôle de légalité.

Le Tribunal Administratif de Marseille (situé au 31 rue Jean-François Leca -13002 Marseille) peut être saisi de manière dématérialisée, par le biais de l'application informatique « Télérecours citoyen » accessible depuis le site Internet www.telerecours.fr.



REÇU EN PREFECTURE

le 29/06/2023

Application agréée E. legalite.com

99_RI-004-200067437-20230621-DECISION_23

ARTICLE 4 : La Directrice générale des services est chargée de l'exécution de la présente décision.

<p>PUBLIE LE : 29 JUN 2023</p> <p>T <input checked="" type="checkbox"/> NT <input type="checkbox"/></p> <p>NOMENCLATURE N° : ...</p>	<p>FAIT A DIGNE LES BAINS, LE VINGT-ET-UN JUIN DEUX MILLE VINGT-TROIS</p> <p>LA Présidente,</p> <p> </p> <p>Patricia GRANET BRUNELLO</p>
---	---

REÇU EN PREFECTURE

le 29/06/2023

Application auprès de Egalite.az.fr

99_R1-004-200067437-20230621-DECISION_23



CONVENTION DE SERVITUDES

Commune de : Peyruis

Département : ALPES DE HAUTE PROVENCE

Une ligne électrique souterraine : 400 Volts

N° d'affaire Enedis : DC25/052716 RGV - ETOILE CASSINE 3 LA SEVE 04310 PEY

Entre les soussignés :

Enedis, SA à directoire et à conseil de surveillance au capital de 270 037 000 € euros, dont le siège social est Tour Enedis 34 place des Corolles, 92079 PARIS LA DEFENSE Cedex, immatriculée au RCS de Nanterre sous le numéro 444 608 442- TVA intracommunautaire FR 66444608442, représentée par Le Directeur Régional ENEDIS Provence Alpes du Sud, Monsieur Jacques NICOLI, 445 rue André Ampère, CS 40426, 13591 AIX EN PROVENCE, dûment habilité à cet effet,

désignée ci-après par " Enedis "

d'une part,

Et

Nom *: **P2A CA PROVENCE-ALPES-AGGLOMERATION** représenté(e) par **Marc BONDIL**, dûment habilité(e) à cet effet

Demeurant à : **0004 RUE KLEIN, 04000 DIGNE-LES-BAINS**

Téléphone :

Né(e) à :

Agissant en qualité **Propriétaire** des bâtiments et terrains ci-après indiqués

(*) Si le propriétaire est une société, une association, un GFA, indiquer la société, l'association, représentée par M ou Mme suivi de l'adresse de la société ou association.

(*) Si le propriétaire est une commune ou un département, indiquer « représenté(e) par son Maire ou son président ayant reçu tous pouvoirs à l'effet des présentes par décision du Conseil Municipal ou du Conseil Général en date du....

désigné ci-après par « le propriétaire »

d'autre part,

REÇU EN PREFECTURE

le 29/06/2023

Application agréée f.legalite.com

99_RI-004-200067437-20230621-DECISION_23
paraphes initiales) page 1

Il a été exposé ce qui suit :

Le propriétaire déclare que la parcelle ci-après lui appartient :

Commune	Prefixe	Section	Numéro de parcelle	Lieux-dits	Nature éventuelle des sols et cultures (Cultures légumières, prairies, pacage, bois, forêt ...)
Peyruis		AA	0191	LA SEVE ,	

Le propriétaire déclare en outre, conformément aux articles R323-1 à D323-16 du Code de l'Energie, que la parcelle, ci-dessus désignée est actuellement (*) :

- non exploitée(s)
- exploitée(s) par-lui même
- exploitée(s) par

qui sera indemnisé directement par Enedis en vertu desdits articles s'il l'exploite lors de la construction de la(les) lignes électrique(s) souterraine(s). Si à cette date ce dernier a abandonné l'exploitation, l'indemnité sera payée à son successeur.

(* ne concerne que les parcelles boisées ou forestières et les terrains agricoles)

Les parties, vu les droits conférés aux concessionnaires des ouvrages de distribution d'électricité par les articles L.323-4 à L.323-9 et les articles R323-1 à D323-16 du Code de l'Energie , vu le décret n° 67-886 du 6 octobre 1967 , vu les protocoles d'accord conclus entre la profession agricole et Enedis et à titre de reconnaissance de ces droits, sont convenues de ce qui suit :

ARTICLE 1 - Droits de servitudes consentis à Enedis

Après avoir pris connaissance du tracé des ouvrages, mentionnés ci-dessous, sur la parcelle, ci-dessus désignée, le propriétaire reconnaît à Enedis, que cette propriété soit close ou non, bâtie ou non, les droits suivants :

1.1/ Etablir à demeure dans une bande de 1 mètre(s) de large, 1 canalisation(s) souterraine(s) sur une longueur totale d'environ 67 mètres ainsi que ses accessoires.

1.2/ Etablir si besoin des bornes de repérage.

1.3/ Poser sur socle un ou plusieurs coffret(s) et/ou ses accessoires

1.4/ Effectuer l'élagage, l'enlèvement, l'abattage ou le dessouchage de toutes plantations, branches ou arbres, qui se trouvent à proximité de l'emplacement des ouvrages, gênent leur pose ou pourraient par leur mouvement, chute ou croissance occasionner des dommages aux ouvrages, étant précisé que Enedis pourra confier ces travaux au propriétaire, si ce dernier le demande et s'engage à respecter la réglementation en vigueur.

1.5/ Utiliser les ouvrages désignés ci-dessus et réaliser toutes les opérations nécessaires pour les besoins du service public de la distribution d'électricité (renforcement, raccordement, etc).

Par voie de conséquence, Enedis pourra faire pénétrer sur la propriété ses agents ou ceux des entrepreneurs dûment accrédités par lui en vue de la construction, la surveillance, l'entretien, la réparation, le remplacement et la rénovation des ouvrages ainsi établis.

Enedis veille à laisser la/les parcelle(s) concernée(s) dans un état similaire à celui qui existait avant son/intervention(s).

Le propriétaire sera préalablement averti des interventions, sauf en cas d'urgence.

ARTICLE 2 - Droits et obligations du propriétaire

Le propriétaire conserve la propriété et la jouissance des parcelles mais renonce à demander pour quelque motif que ce soit l'enlèvement ou la modification des ouvrages désignés à l'article 1er.

Le propriétaire s'interdit toutefois, dans l'emprise des ouvrages définis à l'article 1er, de faire aucune modification du profil des terrains, aucune plantation d'arbres ou d'arbustes, aucune culture et plus généralement aucun travail ou construction qui soit préjudiciable à l'établissement, l'entretien, l'exploitation et la solidité des ouvrages.

Le propriétaire s'interdit également de porter atteinte à la sécurité desdits ouvrages.

Il pourra toutefois :

REÇU EN PREFECTURE

le 29/06/2023

Application agréée E.legalite.com

39_AI-004-200067437-20230621-DECISION_23
paraphes (initiales) page 2

- élever des constructions et/ou effectuer des plantations à proximité des ouvrages électriques à condition de respecter entre lesdites constructions et/ou plantations et l'ouvrage(les ouvrages) visé(s) à l'article 1er, les distances de protection prescrites par la réglementation en vigueur
- planter des arbres de part et d'autre des lignes électriques souterraines à condition que la base du fût soit à une distance supérieure à deux mètres des ouvrages.

ARTICLE 3 - Indemnités

3.1/ A titre de compensation forfaitaire et définitive des préjudices spéciaux de toute nature résultant de l'exercice des droits reconnus à l'article 1er, Enedis s'engage à verser lors de l'établissement de l'acte notarié prévu à l'article 7 ci-après :

- au propriétaire qui accepte, une indemnité unique et forfaitaire de soixante-sept euros (67 €).
- Le cas échéant, à l'exploitant qui accepte, une indemnité unique et forfaitaire de zéro euro (€).

Dans le cas des terrains agricoles, cette indemnité sera évaluée sur la base des protocoles agricoles¹ conclus entre la profession agricole et Enedis, en vigueur à la date de signature de la présente convention.

3.2/ Par ailleurs, les dégâts qui pourraient être causés aux cultures, bois, forêts et aux biens à l'occasion de la construction, la surveillance, l'entretien, la réparation, le remplacement et la rénovation des ouvrages (à l'exception des abattages et élagages d'arbres indemnisés au titre du paragraphe 3.1) feront l'objet d'une indemnité versée suivant la nature du dommage, soit au propriétaire soit à l'exploitant, fixée à l'amiable, ou à défaut d'accord par le tribunal compétent.

¹ Protocoles "dommages permanents" et "dommages instantanés" relatifs à l'implantation et aux travaux des lignes électriques aériennes et souterraines situées en terrains agricoles

ARTICLE 4 - Responsabilité

Enedis prendra à sa charge tous les dommages accidentels directs et indirects qui résulteraient de son occupation et/ou de ses interventions, causés par son fait ou par ses installations.

Les dégâts seront évalués à l'amiable. Au cas où les parties ne s'entendraient pas sur le quantum de l'indemnité, celle-ci sera fixée par le tribunal compétent du lieu de situation de l'immeuble.

ARTICLE 5- Litiges

Dans le cas de litiges survenant entre les parties pour l'interprétation ou l'exécution de la présente convention, les parties conviennent de rechercher un règlement amiable. A défaut d'accord, les litiges seront soumis au tribunal compétent du lieu de situation des parcelles.

ARTICLE 6 - Entrée en vigueur

La présente convention prend effet à compter de la date de signature par les parties. Elle est conclue pour la durée des ouvrages dont il est question à l'article 1er ou de tous autres ouvrages qui pourraient leur être substitués sur l'emprise des ouvrages existants ou le cas échéant, avec une emprise moindre.

En égard aux impératifs de la distribution publique, le propriétaire autorise Enedis à commencer les travaux dès sa signature si nécessaire.

ARTICLE 7 - Formalités

La présente convention ayant pour objet de conférer à Enedis des droits plus étendus que ceux prévus par l'article L323-4 du Code de l'Energie, pourra être authentifiée, en vue de sa publication au service de la Publicité Foncière, par acte notarié, les frais dudit acte restant à la charge d'Enedis.

Elle vaut, dès sa signature par le propriétaire, autorisation d'implanter l'ouvrage décrit à l'article 1er.

Nonobstant ce qui précède, le propriétaire s'engage, dès maintenant, à porter la présente convention à la connaissance des personnes, qui ont ou qui acquièrent des droits sur la parcelle traversée par les ouvrages, notamment en cas de transfert de propriété ou de changement de locataire.

Il s'engage, en outre, à faire reporter dans tout acte relatif à la parcelle concernée, par les ouvrages électriques définis à l'article 1er, les termes de la présente convention.

Fait en QUATRE ORIGINAUX et passé à.....

Le.....

Nom Prénom	Signature	REÇU EN PREFECTURE le 29/06/2023 <small>Application agréée f.kgalite.com</small>
<small>99_R1-004-200067437-20230621-DECISION_23</small> <small>paraphes (initiales) page 3</small>		

P2A CA PROVENCE-ALPES-AGGLOMERATION
représenté(e) par Marc BONDIL, dûment habilité(e) à
cet effet

- (1) Faire précéder la signature de la mention manuscrite "LU et APPROUVE"
- (2) Parapher les pages de la convention et signer les plans

Cadre réservé à Enedis

A....., le

REÇU EN PREFECTURE
le 29/06/2023

Application agréée à legalite.com



CONVENTION DE SERVITUDES

Commune de : Peyruis

Département : ALPES DE HAUTE PROVENCE

Une ligne électrique souterraine : 400 Volts

N° d'affaire Enedis : DC25/052716 RGV - ETOILE CASSINE 3 LA SEVE 04310 PEY

Entre les soussignés :

Enedis, SA à directoire et à conseil de surveillance au capital de 270 037 000 € euros, dont le siège social est Tour Enedis 34 place des Corolles, 92079 PARIS LA DEFENSE Cedex, immatriculée au RCS de Nanterre sous le numéro 444 608 442- TVA intracommunautaire FR 66444608442, représentée par Le Directeur Régional ENEDIS Provence Alpes du Sud, Monsieur Jacques NICOLI, 445 rue André Ampère, CS 40426, 13591 AIX EN PROVENCE, dûment habilité à cet effet,

désignée ci-après par " Enedis "

d'une part,

Et

Nom *: **P2A CA PROVENCE-ALPES-AGGLOMERATION** représenté(e) par **Marc BONDIL**, dûment habilité(e) à cet effet

Demeurant à : **0004 RUE KLEIN, 04000 DIGNE-LES-BAINS**

Téléphone :

Né(e) à :

Agissant en qualité **Propriétaire** des bâtiments et terrains ci-après indiqués

(*) Si le propriétaire est une société, une association, un GFA, indiquer la société, l'association, représentée par M ou Mme suivi de l'adresse de la société ou association.

(*) Si le propriétaire est une commune ou un département ,indiquer « représenté(e) par son Maire ou son président ayant reçu tous pouvoirs à l'effet des présentes par décision du Conseil Municipal ou du Conseil Général en date du....

désigné ci-après par « le propriétaire »

d'autre part,

REÇU EN PREFECTURE

le 29/06/2023

Application agréée E-legalite.com

99_RI-004-200067437-20230621-DECISION_23
paraphes (initiales) page 1

Il a été exposé ce qui suit :

Le propriétaire déclare que la parcelle ci-après lui appartient :

Commune	Prefixe	Section	Numéro de parcelle	Lieux-dits	Nature éventuelle des sols et cultures (Cultures légumières, prairies, pacage, bois, forêt ...)
Peyruis		AA	0191	LA SEVE ,	

Le propriétaire déclare en outre, conformément aux articles R323-1 à D323-16 du Code de l'Energie, que la parcelle, ci-dessus désignée est actuellement (*) :

- non exploitée(s)
- exploitée(s) par-lui même
- exploitée(s) par

qui sera indemnisé directement par Enedis en vertu desdits articles s'il l'exploite lors de la construction de la(les) lignes électrique(s) souterraine(s). Si à cette date ce dernier a abandonné l'exploitation, l'indemnité sera payée à son successeur.

(* ne concerne que les parcelles boisées ou forestières et les terrains agricoles)

Les parties, vu les droits conférés aux concessionnaires des ouvrages de distribution d'électricité par les articles L.323-4 à L.323-9 et les articles R323-1 à D323-16 du Code de l'Energie , vu le décret n° 67-886 du 6 octobre 1967 , vu les protocoles d'accord conclus entre la profession agricole et Enedis et à titre de reconnaissance de ces droits, sont convenues de ce qui suit :

ARTICLE 1 - Droits de servitudes consentis à Enedis

Après avoir pris connaissance du tracé des ouvrages, mentionnés ci-dessous, sur la parcelle, ci-dessus désignée, le propriétaire reconnaît à Enedis, que cette propriété soit close ou non, bâtie ou non, les droits suivants :

1.1/ Etablir à demeure dans une bande de 1 mètre(s) de large, 1 canalisation(s) souterraine(s) sur une longueur totale d'environ 67 mètres ainsi que ses accessoires.

1.2/ Etablir si besoin des bornes de repérage.

1.3/ Poser sur socle un ou plusieurs coffret(s) et/ou ses accessoires

1.4/ Effectuer l'élagage, l'enlèvement, l'abattage ou le dessouchage de toutes plantations, branches ou arbres, qui se trouvent à proximité de l'emplacement des ouvrages, gênent leur pose ou pourraient par leur mouvement, chute ou croissance occasionner des dommages aux ouvrages, étant précisé que Enedis pourra confier ces travaux au propriétaire, si ce dernier le demande et s'engage à respecter la réglementation en vigueur.

1.5/ Utiliser les ouvrages désignés ci-dessus et réaliser toutes les opérations nécessaires pour les besoins du service public de la distribution d'électricité (renforcement, raccordement, etc).

Par voie de conséquence, Enedis pourra faire pénétrer sur la propriété ses agents ou ceux des entrepreneurs dûment accrédités par lui en vue de la construction, la surveillance, l'entretien, la réparation, le remplacement et la rénovation des ouvrages ainsi établis.

Enedis veille à laisser la/les parcelle(s) concernée(s) dans un état similaire à celui qui existait avant son/intervention(s).

Le propriétaire sera préalablement averti des interventions, sauf en cas d'urgence.

ARTICLE 2 - Droits et obligations du propriétaire

Le propriétaire conserve la propriété et la jouissance des parcelles mais renonce à demander pour quelque motif que ce soit l'enlèvement ou la modification des ouvrages désignés à l'article 1er.

Le propriétaire s'interdit toutefois, dans l'emprise des ouvrages définis à l'article 1er, de faire aucune modification du profil des terrains, aucune plantation d'arbres ou d'arbustes, aucune culture et plus généralement aucun travail ou construction qui soit préjudiciable à l'établissement, l'entretien, l'exploitation et la solidité des ouvrages.

Le propriétaire s'interdit également de porter atteinte à la sécurité desdits ouvrages.

Il pourra toutefois :

- élever des constructions et/ou effectuer des plantations à proximité des ouvrages électriques à condition de respecter entre lesdites constructions et/ou plantations et l'ouvrage(les ouvrages) visé(s) à l'article 1er, les distances de protection prescrites par la réglementation en vigueur
- planter des arbres de part et d'autre des lignes électriques souterraines à condition que la base du fût soit à une distance supérieure à deux mètres des ouvrages.

ARTICLE 3 - Indemnités

3.1/ A titre de compensation forfaitaire et définitive des préjudices spéciaux de toute nature résultant de l'exercice des droits reconnus à l'article 1er, Enedis s'engage à verser lors de l'établissement de l'acte notarié prévu à l'article 7 ci-après :

- au propriétaire qui accepte, une indemnité unique et forfaitaire de soixante-sept euros (67 €).
- Le cas échéant, à l'exploitant qui accepte, une indemnité unique et forfaitaire de zéro euro (€).

Dans le cas des terrains agricoles, cette indemnité sera évaluée sur la base des protocoles agricoles¹ conclus entre la profession agricole et Enedis, en vigueur à la date de signature de la présente convention.

3.2/ Par ailleurs, les dégâts qui pourraient être causés aux cultures, bois, forêts et aux biens à l'occasion de la construction, la surveillance, l'entretien, la réparation, le remplacement et la rénovation des ouvrages (à l'exception des abattages et élagages d'arbres indemnisés au titre du paragraphe 3.1) feront l'objet d'une indemnité versée suivant la nature du dommage, soit au propriétaire soit à l'exploitant, fixée à l'amiable, ou à défaut d'accord par le tribunal compétent.

¹ Protocoles "dommages permanents" et "dommages instantanés" relatifs à l'implantation et aux travaux des lignes électriques aériennes et souterraines situées en terrains agricoles

ARTICLE 4 - Responsabilité

Enedis prendra à sa charge tous les dommages accidentels directs et indirects qui résulteraient de son occupation et/ou de ses interventions, causés par son fait ou par ses installations.

Les dégâts seront évalués à l'amiable. Au cas où les parties ne s'entendraient pas sur le quantum de l'indemnité, celle-ci sera fixée par le tribunal compétent du lieu de situation de l'immeuble.

ARTICLE 5- Litiges

Dans le cas de litiges survenant entre les parties pour l'interprétation ou l'exécution de la présente convention, les parties conviennent de rechercher un règlement amiable. A défaut d'accord, les litiges seront soumis au tribunal compétent du lieu de situation des parcelles.

ARTICLE 6 - Entrée en vigueur

La présente convention prend effet à compter de la date de signature par les parties. Elle est conclue pour la durée des ouvrages dont il est question à l'article 1er ou de tous autres ouvrages qui pourraient leur être substitués sur l'emprise des ouvrages existants ou le cas échéant, avec une emprise moindre.

En égard aux impératifs de la distribution publique, le propriétaire autorise Enedis à commencer les travaux dès sa signature si nécessaire.

ARTICLE 7 - Formalités

La présente convention ayant pour objet de conférer à Enedis des droits plus étendus que ceux prévus par l'article L323-4 du Code de l'Energie, pourra être authentifiée, en vue de sa publication au service de la Publicité Foncière, par acte notarié, les frais dudit acte restant à la charge d'Enedis.

Elle vaut, dès sa signature par le propriétaire, autorisation d'implanter l'ouvrage décrit à l'article 1er.

Nonobstant ce qui précède, le propriétaire s'engage, dès maintenant, à porter la présente convention à la connaissance des personnes, qui ont ou qui acquièrent des droits sur la parcelle traversée par les ouvrages, notamment en cas de transfert de propriété ou de changement de locataire.

Il s'engage, en outre, à faire reporter dans tout acte relatif à la parcelle concernée, par les ouvrages électriques définis à l'article 1er, les termes de la présente convention.

Fait en QUATRE ORIGINAUX et passé à.....

Le.....

Nom Prénom	Signature	REÇU EN PREFECTURE Le 29/06/2023 Application agréée E legalite.com
------------	-----------	---

99_AI-004-200067437-20230621-DECISION_23
paraphes (initiales) page 3

P2A CA PROVENCE-ALPES-AGGLOMERATION
représenté(e) par Marc BONDIL, dûment habilité(e) à
cet effet

- (1) Faire précéder la signature de la mention manuscrite "LU et APPROUVE"
- (2) Parapher les pages de la convention et signer les plans

Cadre réservé à Enedis

A....., le

REÇU EN PREFECTURE

le 29/06/2023

Application agréée E-lexp@te.com



CONVENTION DE SERVITUDES

Commune de : Peyruis

Département : ALPES DE HAUTE PROVENCE

Une ligne électrique souterraine : 400 Volts

N° d'affaire Enedis : DC25/052716 RGV - ETOILE CASSINE 3 LA SEVE 04310 PEY

Entre les soussignés :

Enedis, SA à directoire et à conseil de surveillance au capital de 270 037 000 € euros, dont le siège social est Tour Enedis 34 place des Corolles, 92079 PARIS LA DEFENSE Cedex, immatriculée au RCS de Nanterre sous le numéro 444 608 442- TVA intracommunautaire FR 66444608442, représentée par Le Directeur Régional ENEDIS Provence Alpes du Sud, Monsieur Jacques NICOLI, 445 rue André Ampère, CS 40426, 13591 AIX EN PROVENCE, dûment habilité à cet effet,

désignée ci-après par " Enedis "

d'une part,

Et

Nom *: **P2A CA PROVENCE-ALPES-AGGLOMERATION** représenté(e) par **Marc BONDIL**, dûment habilité(e) à cet effet

Demeurant à : **0004 RUE KLEIN, 04000 DIGNE-LES-BAINS**

Téléphone :

Né(e) à :

Agissant en qualité **Propriétaire** des bâtiments et terrains ci-après indiqués

(*) Si le propriétaire est une société, une association, un GFA, indiquer la société, l'association, représentée par M ou Mme suivi de l'adresse de la société ou association.

(*) Si le propriétaire est une commune ou un département, indiquer « représenté(e) par son Maire ou son président ayant reçu tous pouvoirs à l'effet des présentes par décision du Conseil Municipal ou du Conseil Général en date du....

désigné ci-après par « le propriétaire »

d'autre part,

REÇU EN PREFECTURE

le 29/06/2023

Application agréée E.legalite.com

Il a été exposé ce qui suit :

Le propriétaire déclare que la parcelle ci-après lui appartient :

Commune	Prefixe	Section	Numéro de parcelle	Lieux-dits	Nature éventuelle des sols et cultures (Cultures légumières, prairies, pacage, bois, forêt ...)
Peyruis		AA	0191	LA SEVE ,	

Le propriétaire déclare en outre, conformément aux articles R323-1 à D323-16 du Code de l'Energie, que la parcelle, ci-dessus désignée est actuellement (*) :

- non exploitée(s)
- exploitée(s) par-lui même
- exploitée(s) par

qui sera indemnisé directement par Enedis en vertu desdits articles s'il l'exploite lors de la construction de la(les) lignes électrique(s) souterraine(s). Si à cette date ce dernier a abandonné l'exploitation, l'indemnité sera payée à son successeur.

(* ne concerne que les parcelles boisées ou forestières et les terrains agricoles)

Les parties, vu les droits conférés aux concessionnaires des ouvrages de distribution d'électricité par les articles L.323-4 à L.323-9 et les articles R323-1 à D323-16 du Code de l'Energie , vu le décret n° 67-886 du 6 octobre 1967 , vu les protocoles d'accord conclus entre la profession agricole et Enedis et à titre de reconnaissance de ces droits, sont convenues de ce qui suit :

ARTICLE 1 - Droits de servitudes consentis à Enedis

Après avoir pris connaissance du tracé des ouvrages, mentionnés ci-dessous, sur la parcelle, ci-dessus désignée, le propriétaire reconnaît à Enedis, que cette propriété soit close ou non, bâtie ou non, les droits suivants :

1.1/ Etablir à demeure dans une bande de 1 mètre(s) de large, 1 canalisation(s) souterraine(s) sur une longueur totale d'environ 67 mètres ainsi que ses accessoires.

1.2/ Etablir si besoin des bornes de repérage.

1.3/ Poser sur socle un ou plusieurs coffret(s) et/ou ses accessoires

1.4/ Effectuer l'élagage, l'enlèvement, l'abattage ou le dessouchage de toutes plantations, branches ou arbres, qui se trouvent à proximité de l'emplacement des ouvrages, gênent leur pose ou pourraient par leur mouvement, chute ou croissance occasionner des dommages aux ouvrages, étant précisé que Enedis pourra confier ces travaux au propriétaire, si ce dernier le demande et s'engage à respecter la réglementation en vigueur.

1.5/ Utiliser les ouvrages désignés ci-dessus et réaliser toutes les opérations nécessaires pour les besoins du service public de la distribution d'électricité (renforcement, raccordement, etc).

Par voie de conséquence, Enedis pourra faire pénétrer sur la propriété ses agents ou ceux des entrepreneurs dûment accrédités par lui en vue de la construction, la surveillance, l'entretien, la réparation, le remplacement et la rénovation des ouvrages ainsi établis.

Enedis veille à laisser la/les parcelle(s) concernée(s) dans un état similaire à celui qui existait avant son/intervention(s).

Le propriétaire sera préalablement averti des interventions, sauf en cas d'urgence.

ARTICLE 2 - Droits et obligations du propriétaire

Le propriétaire conserve la propriété et la jouissance des parcelles mais renonce à demander pour quelque motif que ce soit l'enlèvement ou la modification des ouvrages désignés à l'article 1er.

Le propriétaire s'interdit toutefois, dans l'emprise des ouvrages définis à l'article 1er, de faire aucune modification du profil des terrains, aucune plantation d'arbres ou d'arbustes, aucune culture et plus généralement aucun travail ou construction qui soit préjudiciable à l'établissement, l'entretien, l'exploitation et la solidité des ouvrages.

Le propriétaire s'interdit également de porter atteinte à la sécurité desdits ouvrages.

Il pourra toutefois :

REÇU EN PREFECTURE

Le 29/06/2023

Application agréée E-legalite.com

39_RI-004-200067437-20230621-DECISION_23
paraphes (initiales) page 2

- élever des constructions et/ou effectuer des plantations à proximité des ouvrages électriques à condition de respecter entre lesdites constructions et/ou plantations et l'ouvrage(les ouvrages) visé(s) à l'article 1er, les distances de protection prescrites par la réglementation en vigueur
- planter des arbres de part et d'autre des lignes électriques souterraines à condition que la base du fût soit à une distance supérieure à deux mètres des ouvrages.

ARTICLE 3 - Indemnités

3.1/ A titre de compensation forfaitaire et définitive des préjudices spéciaux de toute nature résultant de l'exercice des droits reconnus à l'article 1er, Enedis s'engage à verser lors de l'établissement de l'acte notarié prévu à l'article 7 ci-après :

- au propriétaire qui accepte, une indemnité unique et forfaitaire de soixante-sept euros (67 €).
- Le cas échéant, à l'exploitant qui accepte, une indemnité unique et forfaitaire de zéro euro (€).

Dans le cas des terrains agricoles, cette indemnité sera évaluée sur la base des protocoles agricoles¹ conclus entre la profession agricole et Enedis, en vigueur à la date de signature de la présente convention.

3.2/ Par ailleurs, les dégâts qui pourraient être causés aux cultures, bois, forêts et aux biens à l'occasion de la construction, la surveillance, l'entretien, la réparation, le remplacement et la rénovation des ouvrages (à l'exception des abattages et élagages d'arbres indemnisés au titre du paragraphe 3.1) feront l'objet d'une indemnité versée suivant la nature du dommage, soit au propriétaire soit à l'exploitant, fixée à l'amiable, ou à défaut d'accord par le tribunal compétent.

¹ Protocoles "dommages permanents" et "dommages instantanés" relatifs à l'implantation et aux travaux des lignes électriques aériennes et souterraines situées en terrains agricoles

ARTICLE 4 - Responsabilité

Enedis prendra à sa charge tous les dommages accidentels directs et indirects qui résulteraient de son occupation et/ou de ses interventions, causés par son fait ou par ses installations.

Les dégâts seront évalués à l'amiable. Au cas où les parties ne s'entendraient pas sur le quantum de l'indemnité, celle-ci sera fixée par le tribunal compétent du lieu de situation de l'immeuble.

ARTICLE 5- Litiges

Dans le cas de litiges survenant entre les parties pour l'interprétation ou l'exécution de la présente convention, les parties conviennent de rechercher un règlement amiable. A défaut d'accord, les litiges seront soumis au tribunal compétent du lieu de situation des parcelles.

ARTICLE 6 - Entrée en vigueur

La présente convention prend effet à compter de la date de signature par les parties. Elle est conclue pour la durée des ouvrages dont il est question à l'article 1er ou de tous autres ouvrages qui pourraient leur être substitués sur l'emprise des ouvrages existants ou le cas échéant, avec une emprise moindre.

En égard aux impératifs de la distribution publique, le propriétaire autorise Enedis à commencer les travaux dès sa signature si nécessaire.

ARTICLE 7 - Formalités

La présente convention ayant pour objet de conférer à Enedis des droits plus étendus que ceux prévus par l'article L323-4 du Code de l'Energie, pourra être authentifiée, en vue de sa publication au service de la Publicité Foncière, par acte notarié, les frais dudit acte restant à la charge d'Enedis.

Elle vaut, dès sa signature par le propriétaire, autorisation d'implanter l'ouvrage décrit à l'article 1er.

Nonobstant ce qui précède, le propriétaire s'engage, dès maintenant, à porter la présente convention à la connaissance des personnes, qui ont ou qui acquièrent des droits sur la parcelle traversée par les ouvrages, notamment en cas de transfert de propriété ou de changement de locataire.

Il s'engage, en outre, à faire reporter dans tout acte relatif à la parcelle concernée, par les ouvrages électriques définis à l'article 1er, les termes de la présente convention.

Fait en QUATRE ORIGINAUX et passé à.....

Le.....

Nom Prénom	Signature	REÇU EN PREFECTURE
------------	-----------	---------------------------

1e 29/06/2023

Application agréée E.legalite.com

P2A CA PROVENCE-ALPES-AGGLOMERATION
représenté(e) par Marc BONDIL, dûment habilité(e) à
cet effet

- (1) Faire précéder la signature de la mention manuscrite "LU et APPROUVE"
- (2) Parapher les pages de la convention et signer les plans

Cadre réservé à Enedis

A....., le

REÇU EN PREFECTURE

le 29/06/2023

Application agréée E.legifra.com



CONVENTION DE SERVITUDES

Commune de : Peyruis

Département : ALPES DE HAUTE PROVENCE

Une ligne électrique souterraine : 400 Volts

N° d'affaire Enedis : DC25/052716 RGV - ETOILE CASSINE 3 LA SEVE 04310 PEY

Entre les soussignés :

Enedis, SA à directoire et à conseil de surveillance au capital de 270 037 000 € euros, dont le siège social est Tour Enedis 34 place des Corolles, 92079 PARIS LA DEFENSE Cedex, immatriculée au RCS de Nanterre sous le numéro 444 608 442- TVA intracommunautaire FR 66444608442, représentée par Le Directeur Régional ENEDIS Provence Alpes du Sud, Monsieur Jacques NICOLI, 445 rue André Ampère, CS 40426, 13591 AIX EN PROVENCE, dûment habilité à cet effet,

désignée ci-après par " Enedis "

d'une part,

Et

Nom *: **P2A CA PROVENCE-ALPES-AGGLOMERATION** représenté(e) par **Marc BONDIL**, dûment habilité(e) à cet effet

Demeurant à : **0004 RUE KLEIN, 04000 DIGNE-LES-BAINS**

Téléphone :

Né(e) à :

Agissant en qualité **Propriétaire** des bâtiments et terrains ci-après indiqués

(*) Si le propriétaire est une société, une association, un GFA, indiquer la société, l'association, représentée par M ou Mme suivi de l'adresse de la société ou association.

(*) Si le propriétaire est une commune ou un département ,indiquer « représenté(e) par son Maire ou son président ayant reçu tous pouvoirs à l'effet des présentes par décision du Conseil Municipal ou du Conseil Général en date du....

désigné ci-après par « le propriétaire »

d'autre part,

Il a été exposé ce qui suit :

Le propriétaire déclare que la parcelle ci-après lui appartient :

Commune	Prefixe	Section	Numéro de parcelle	Lieux-dits	Nature éventuelle des sols et cultures (Cultures légumières, prairies, pacage, bois, forêt ...)
Peyruis		AA	0191	LA SEVE ,	

Le propriétaire déclare en outre, conformément aux articles R323-1 à D323-16 du Code de l'Energie, que la parcelle, ci-dessus désignée est actuellement (*) :

- non exploitée(s)
- exploitée(s) par-lui même
- exploitée(s) par

qui sera indemnisé directement par Enedis en vertu desdits articles s'il l'exploite lors de la construction de la(les) lignes électrique(s) souterraine(s). Si à cette date ce dernier a abandonné l'exploitation, l'indemnité sera payée à son successeur.

(* ne concerne que les parcelles boisées ou forestières et les terrains agricoles)

Les parties, vu les droits conférés aux concessionnaires des ouvrages de distribution d'électricité par les articles L.323-4 à L.323-9 et les articles R323-1 à D323-16 du Code de l'Energie , vu le décret n° 67-886 du 6 octobre 1967 , vu les protocoles d'accord conclus entre la profession agricole et Enedis et à titre de reconnaissance de ces droits, sont convenues de ce qui suit :

ARTICLE 1 - Droits de servitudes consentis à Enedis

Après avoir pris connaissance du tracé des ouvrages, mentionnés ci-dessous, sur la parcelle, ci-dessus désignée, le propriétaire reconnaît à Enedis, que cette propriété soit close ou non, bâtie ou non, les droits suivants :

- 1.1/ Etablir à demeure dans une bande de 1 mètre(s) de large, 1 canalisation(s) souterraine(s) sur une longueur totale d'environ 67 mètres ainsi que ses accessoires.
- 1.2/ Etablir si besoin des bornes de repérage.
- 1.3/ Poser sur socle un ou plusieurs coffret(s) et/ou ses accessoires
- 1.4/ Effectuer l'élagage, l'enlèvement, l'abattage ou le dessouchage de toutes plantations, branches ou arbres, qui se trouvent à proximité de l'emplacement des ouvrages, gênent leur pose ou pourraient par leur mouvement, chute ou croissance occasionner des dommages aux ouvrages, étant précisé que Enedis pourra confier ces travaux au propriétaire, si ce dernier le demande et s'engage à respecter la réglementation en vigueur.
- 1.5/ Utiliser les ouvrages désignés ci-dessus et réaliser toutes les opérations nécessaires pour les besoins du service public de la distribution d'électricité (renforcement, raccordement, etc).

Par voie de conséquence, Enedis pourra faire pénétrer sur la propriété ses agents ou ceux des entrepreneurs dûment accrédités par lui en vue de la construction, la surveillance, l'entretien, la réparation, le remplacement et la rénovation des ouvrages ainsi établis.

Enedis veille à laisser la/les parcelle(s) concernée(s) dans un état similaire à celui qui existait avant son/intervention(s).

Le propriétaire sera préalablement averti des interventions, sauf en cas d'urgence.

ARTICLE 2 - Droits et obligations du propriétaire

Le propriétaire conserve la propriété et la jouissance des parcelles mais renonce à demander pour quelque motif que ce soit l'enlèvement ou la modification des ouvrages désignés à l'article 1er.

Le propriétaire s'interdit toutefois, dans l'emprise des ouvrages définis à l'article 1er, de faire aucune modification du profil des terrains, aucune plantation d'arbres ou d'arbustes, aucune culture et plus généralement aucun travail ou construction qui soit préjudiciable à l'établissement, l'entretien, l'exploitation et la solidité des ouvrages.

Le propriétaire s'interdit également de porter atteinte à la sécurité desdits ouvrages.

Il pourra toutefois :

- élever des constructions et/ou effectuer des plantations à proximité des ouvrages électriques à condition de respecter entre lesdites constructions et/ou plantations et l'ouvrage(les ouvrages) visé(s) à l'article 1er, les distances de protection prescrites par la réglementation en vigueur
- planter des arbres de part et d'autre des lignes électriques souterraines à condition que la base du fût soit à une distance supérieure à deux mètres des ouvrages.

ARTICLE 3 - Indemnités

3.1/ A titre de compensation forfaitaire et définitive des préjudices spéciaux de toute nature résultant de l'exercice des droits reconnus à l'article 1er, Enedis s'engage à verser lors de l'établissement de l'acte notarié prévu à l'article 7 ci-après :

- au propriétaire qui accepte, une indemnité unique et forfaitaire de soixante-sept euros (67 €).
- Le cas échéant, à l'exploitant qui accepte, une indemnité unique et forfaitaire de zéro euro (€).

Dans le cas des terrains agricoles, cette indemnité sera évaluée sur la base des protocoles agricoles¹ conclus entre la profession agricole et Enedis, en vigueur à la date de signature de la présente convention.

3.2/ Par ailleurs, les dégâts qui pourraient être causés aux cultures, bois, forêts et aux biens à l'occasion de la construction, la surveillance, l'entretien, la réparation, le remplacement et la rénovation des ouvrages (à l'exception des abattages et élagages d'arbres indemnisés au titre du paragraphe 3.1) feront l'objet d'une indemnité versée suivant la nature du dommage, soit au propriétaire soit à l'exploitant, fixée à l'amiable, ou à défaut d'accord par le tribunal compétent.

¹ Protocoles "dommages permanents" et "dommages instantanés" relatifs à l'implantation et aux travaux des lignes électriques aériennes et souterraines situées en terrains agricoles

ARTICLE 4 - Responsabilité

Enedis prendra à sa charge tous les dommages accidentels directs et indirects qui résulteraient de son occupation et/ou de ses interventions, causés par son fait ou par ses installations.

Les dégâts seront évalués à l'amiable. Au cas où les parties ne s'entendraient pas sur le quantum de l'indemnité, celle-ci sera fixée par le tribunal compétent du lieu de situation de l'immeuble.

ARTICLE 5- Litiges

Dans le cas de litiges survenant entre les parties pour l'interprétation ou l'exécution de la présente convention, les parties conviennent de rechercher un règlement amiable. A défaut d'accord, les litiges seront soumis au tribunal compétent du lieu de situation des parcelles.

ARTICLE 6 - Entrée en vigueur

La présente convention prend effet à compter de la date de signature par les parties. Elle est conclue pour la durée des ouvrages dont il est question à l'article 1er ou de tous autres ouvrages qui pourraient leur être substitués sur l'emprise des ouvrages existants ou le cas échéant, avec une emprise moindre.

En égard aux impératifs de la distribution publique, le propriétaire autorise Enedis à commencer les travaux dès sa signature si nécessaire.

ARTICLE 7 - Formalités

La présente convention ayant pour objet de conférer à Enedis des droits plus étendus que ceux prévus par l'article L323-4 du Code de l'Energie, pourra être authentifiée, en vue de sa publication au service de la Publicité Foncière, par acte notarié, les frais dudit acte restant à la charge d'Enedis.

Elle vaut, dès sa signature par le propriétaire, autorisation d'implanter l'ouvrage décrit à l'article 1er.

Nonobstant ce qui précède, le propriétaire s'engage, dès maintenant, à porter la présente convention à la connaissance des personnes, qui ont ou qui acquièrent des droits sur la parcelle traversée par les ouvrages, notamment en cas de transfert de propriété ou de changement de locataire.

Il s'engage, en outre, à faire reporter dans tout acte relatif à la parcelle concernée, par les ouvrages électriques définis à l'article 1er, les termes de la présente convention.

Fait en QUATRE ORIGINAUX et passé à.....

Le.....

Nom Prénom	Signature	
------------	-----------	--



P2A CA PROVENCE-ALPES-AGGLOMERATION
représenté(e) par Marc BONDIL, dûment habilité(e) à
cet effet

- (1) Faire précéder la signature de la mention manuscrite "LU et APPROUVE"
- (2) Parapher les pages de la convention et signer les plans

Cadre réservé à Enedis

A....., le

REÇU EN PREFECTURE
le 29/06/2023

Application agréée E-legalite.com



FICHE D'IDENTITE PROPRIETAIRE
PASSAGE DE LIGNES ELECTRIQUES (souterraines ou aériennes)

IDENTITE DU PROPRIETAIRE

Personne morale (société, association)
*cocher la mention adéquate

Personne physique (particulier)

Nom :

Prénom :

Nationalité :

Date de naissance :

Lieu :

Adresse :

Personne habilitée à représenter la société ou l'association

Qualité (PDG, Directeur, Gérant) :

Adresse où doit être transmise la correspondance (si différente de l'adresse précitée):

Téléphone domicile : Téléphone travail :

Copie du titre de propriété **ou** coordonnées du notaire détenant le titre :

REÇU EN PREFECTURE

le 29/06/2023

Application agréée E-legalite.com

99_AI-004-200067437-20230621-DECISION_23

Si personne physique

Nom et prénom du conjoint :

Nom de jeune fille :

Régime matrimonial :

Si collectivité locale

Département **ou** Mairie de :

Nom et prénom de la personne habilitée à signer :

Adresse :

Pour les copropriétés :

Nom du promoteur (pour les nouvelles constructions) :.....

Nom du syndicat :

Adresse :

Nom et adresse du notaire chargé de rédiger le Cahier des Charges de la Société **ou** le règlement de copropriété :

Copie du Procès Verbal de l'Assemblée Générale qui a autorisée l'installation de l'ouvrage.

Je Soussigné,.....
autorise :

ENEDIS (*préciser l'adresse de l'unité opérationnelle compétente*)
ENEDIS

.....

à implanter sur la parcelle de terrain désignée ci-dessus dont je suis propriétaire, les câbles électriques souterrains ou aériens, conformément au plan ci-joint.

Cet accord se traduira par la signature d'une convention de servitudes à intervenir entre ENEDIS et moi même.

Fait à : Le

Signature du propriétaire

Date : 31 mai 2023

Commune de PEYRUIS

Dossier de convention : CS06 – V08

N° d'affaire ENEDIS : DC25/052716

N° d'affaire interne : 83-23-0081

Réseau : **BT**

P2A CA Provence-Alpes-Agglomération

4 Rue Klein

04000 DIGNE-LES-BAINS

Section : **AA**

Parcelle : **191**

Ce dossier contient les éléments suivants :

Plan de situation

Plan cadastral

Plan de projet échelle 1/200^{ème}

Page 2

Page 3

Page 4

Parapher chaque page du présent dossier, **signer** et **dater** la dernière page avec la **mention** " Lu et approuvé " précédant la signature.

Parapher chaque page de la Convention jointe, **dater** et **signer** la dernière page avec la **mention** " Lu et approuvé " précédant la signature.

Renseigner et **signer** la Fiche de propriété jointe.

Parapher



c.sabatier@se2t.fr

www.se2t.fr



04 22 14 05 50 / 07 67 43 62 69



260, rue Corporandy – 83210 LA FARLEDE

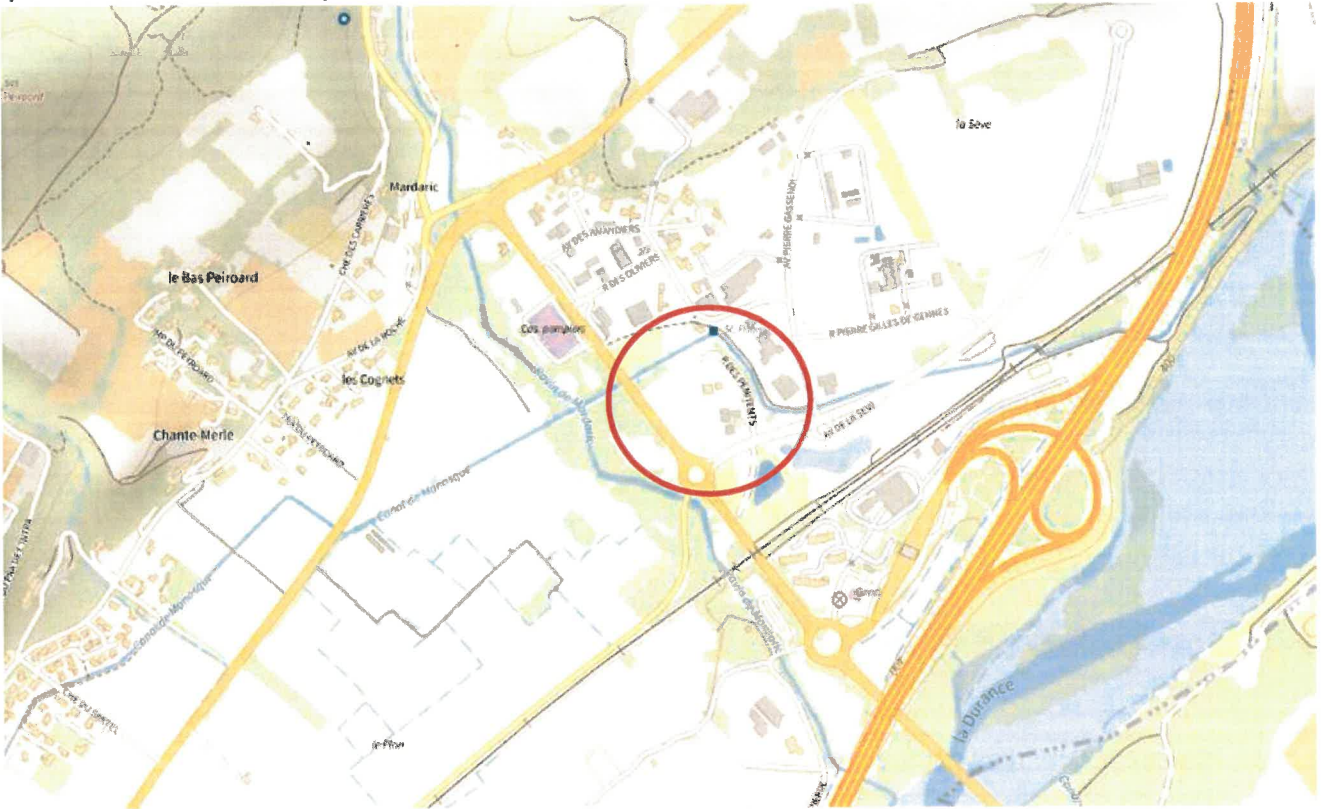
REÇU EN PREFECTURE

Le 29/06/2023

Application agréée E. Incatto.com

99_AI-004-200067437-20230621-DECISION_23

/ Plan de Situation /



 Zone de travaux

Parapher

Commune :
PEYRUIS (149)

Numéro d'ordre du document
d'arpentage : 994B
Document vérifié et numéroté le 14/12/2022
A SDIF 04
Par LEMARCHAND Yannick
Géomètre
Signé

SDIF 04
19 Bd Victor Hugo

04015 DIGNE LES BAINS CEDEX
Téléphone : 04-92-30-84-30

sdif04@dgfip.finances.gouv.fr

DIRECTION GENERALE DES FINANCES PUBLIQUES

EXTRAIT DU PLAN CADASTRAL

CERTIFICATION
(Art. 25 du décret n° 55-471 du 30 avril 1955)

Le présent document d'arpentage, certifié par les propriétaires soussignés (3)
a été établi (1) :

- A - D'après les indications qu'ils ont fournies au bureau ;
B - En conformité d'un piquetage : _____ effectué sur le terrain ;
C - D'après un plan d'arpentage ou de bornage, dont copie ci-jointe, dressé
le _____ par _____ géomètre à _____.

Les propriétaires déclarent avoir pris connaissance des informations portées
au dos de la présente 6463.

A _____, le _____

(1) Rayer les mentions inutiles. La formule A n'est applicable que dans le cas d'une esquisse (plan rénové par voie de mise à jour). Dans la formule B, les propriétaires peuvent avoir effectué eux-mêmes le piquetage.
(2) Qualité de la personne agréée (géomètre expert, inspecteur, géomètre ou technicien retraité du cadastre, etc...)
(3) Précisez les noms et qualité du signataire s'il est différent du propriétaire (mandataire, avoué, représentant qualifié de l'autorité expropriant, etc...).

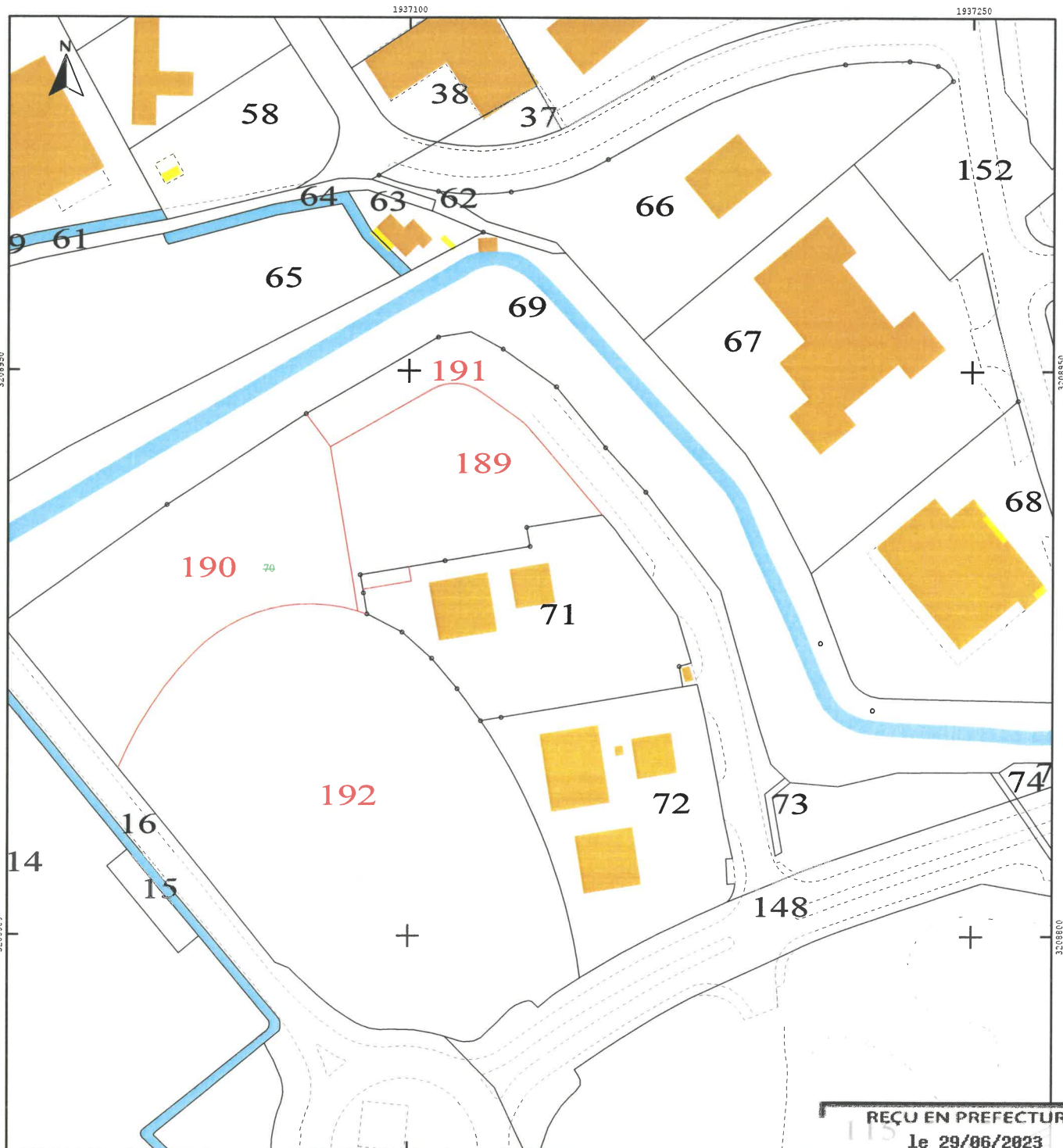
Section : AA
Feuille(s) : 000 AA 01
Qualité du plan : P4 ou CP [20 cm]

Echelle d'origine : 1/2000
Echelle d'édition : 1/1500
Date de l'édition : 14/12/2022
Support numérique : _____

D'après le document d'arpentage
dressé

Par MICHEL BEAUMET (2)

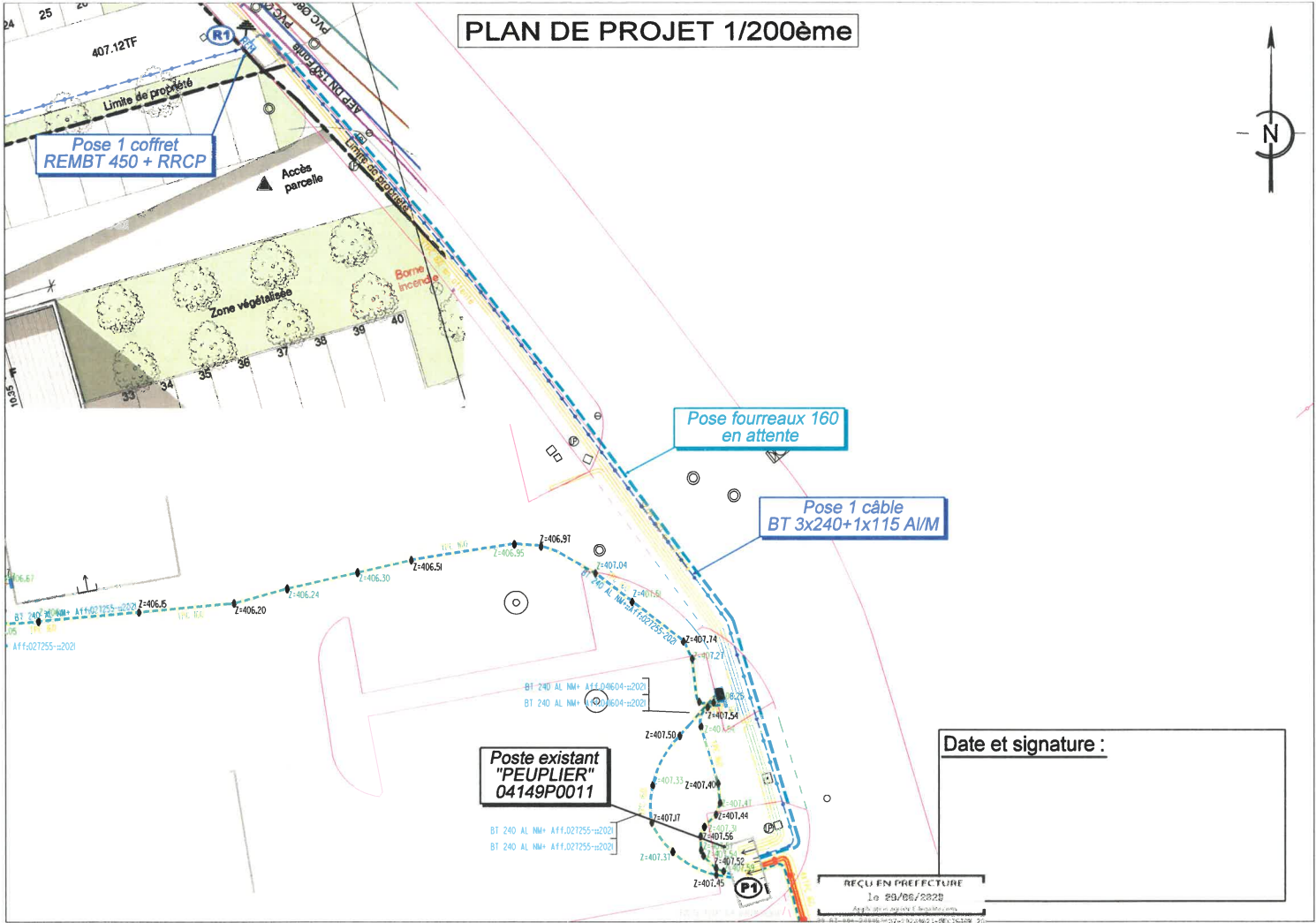
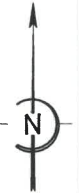
Réf. : 22-131_AA70
Le 16/11/2022



REÇU EN PREFECTURE
115
Le 29/06/2023

Application agréée E-Logite.com

PLAN DE PROJET 1/200ème



Pose 1 coffret
REMBT 450 + RRCP

Pose fourreaux 160
en attente

Pose 1 câble
BT 3x240+1x115 A/M

Poste existant
"PEUPLIER"
04149P0011

Date et signature :

RECU EN PREFECTURE
Le 10/08/2020